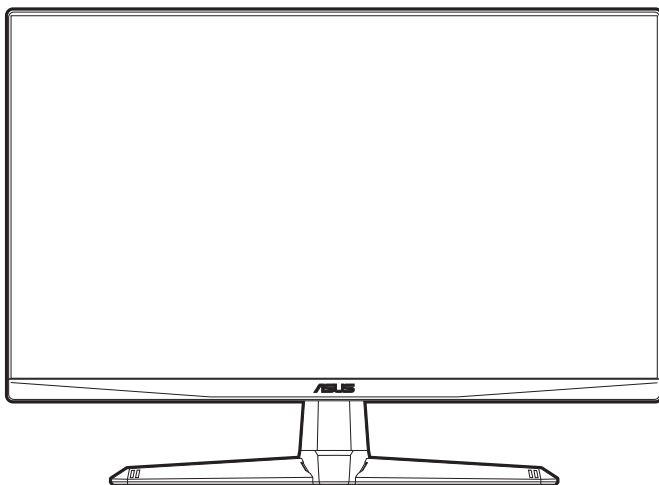


ASUS®

TUF Gaming نمایشگر

سری VG249QM1A

راهنمای کاربر



HDMI™
HIGH-DEFINITION MULTIMEDIA INTERFACE

ASUSTeK COMPUTER INC. 2022 © Copyright. تمام حقوق محفوظ است.

هیچ بخشی از این دفترچه راهنما، شامل محصولات و نرم افزارهای مشروح در آن، بدون اجازه کتبی و صریح ASUSTeK COMPUTER INC. ("ASUS") قابل بازتولید، انتقال، بازنویسی، نگهداری در سیستم‌های بایابی، یا ترجمه به هیچ زبانی و به هیچ شکلی یا به هیچ وسیله ای نیست، به استثناء اسنادی که توسط خریدار برای اهداف پشتیبانی نگهداری می‌شود.

وارانتی یا خدمات محصول در شرایط زیر تمدید نمی‌شود: (1) محصول تعمیر، تغییر یا دستکاری شده مگر اینکه این تعمیر، تغییر یا دستکاری با مجوز کتبی ASUS انجام شده باشد؛ یا (2) شماره سریال محصول ناخوانا شده یا وجود ندارد.

ASUS این دفترچه راهنما را «به همین صورت موجود» و بدون هیچگونه وارانتهی، صریح یا ضمنی، شامل اما نه محدود به، وارانتهی‌های ضمنی یا شرایط بازاریابی یا تناسب برای هدفی خاص ارائه می‌کند. تحت هیچ شرایطی ASUS، مدیران، کارکنان، کارمندان یا عوامل آن بابت هیچ گونه خسارت غیرمستقیم، خاص، اتفاقی یا عواقبی (شامل خسارات از دست رفتن منفعت، از دست رفتن کسب و کار، عدم امکان استفاده یا از دست رفتن اطلاعات، اختلال در کسب و کار و مشابه این موارد) هیچگونه مسئولیتی نخواهد داشت، حتی اگر احتمال وقوع چنین خسارت ناشی از نقص یا خطا در دفترچه راهنما یا محصول به ASUS اطلاع داده شده باشد.

مشخصات و اطلاعات مندرج در این دفترچه راهنما صرفاً جهت اطلاع رسانی تدوین شده اند و ممکن است در هر زمانی بدون اطلاع قبلی تغییر کنند و نباید به منزله هیچ گونه تعهدی از سوی ASUS تلقی گردند. ASUS هیچ گونه مسئولیت یا تعهدی در قبال خطاها یا اشتباهاتی که ممکن است در این دفترچه راهنما مربوط به محصولات و نرم افزارهای مندرج در آن وجود داشته باشد، نمی‌پذیرد.

محصولات یا نام شرکت‌هایی که در این دفترچه راهنما ذکر شده اند ممکن است علائم تجاری یا دارای حق نشر از شرکت‌های مربوطه باشند یا نباشند و تنها برای شناسایی یا توضیح استفاده شده اند و تحت مالکیت مالکان خود می‌باشند و هیچ انگیزه نقض حقوق آنان در این امر دخیل نبوده است.

فهرست مطالب

iv	اعلان ها
v	اطلاعات ایمنی
vi	مراقبت و تمیزکاری
vii	Takeback Services
vii	اطلاعات محصول مربوط به برجسب انرژی اتحادیه اروپا

فصل 1: معرفی محصول

1-1	خوش آمدید!	1.1
1-1	محتویات بسته	1.2
1-2	معرفی نمایشگر	1.3
1-2	1.3.1 نمای جلو	1.3.1
1-3	1.3.2 نمای پشت	1.3.2
1-4	1.3.3 عملکرد GamePlus	1.3.3
1-5	1.3.4 عملکرد GameVisual	1.3.4

فصل 2: تنظیم

2-1	سوار کردن بازویی/پایه نمایشگر	2.1
2-2	تنظیم نمایشگر	2.2
2-3	جداکردن بازویی (برای پایه دیواری VESA)	2.3
2-4	اتصال کابل‌ها	2.4
2-4	روشن کردن نمایشگر	2.5

فصل 3: دستورالعمل‌های کلی

3-1	3.1 منوی OSD (روی صفحه نمایش)	3.1
3-1	3.1.1 نحوه پیکربندی مجدد	3.1.1
3-1	3.1.2 معرفی عملکرد OSD	3.1.2
3-7	3.2 خلاصه مشخصات	3.2
3-9	3.3 ابعاد پیرامونی	3.3
3-10	3.4 عیب‌یابی (پرسش‌های متداول)	3.4
3-11	3.5 حالت کارکرد پشتیبانی شده	3.5

اعلان ها

بیانیه کمیسیون ارتباطات فدرال

این دستگاه با بخش ۱۵ قوانین FCC همخوانی دارد. بهره برداری از آن منوط به دو شرط ذیل است:

- این دستگاه نباید اختلال مضر ایجاد نماید، و
 - این دستگاه باید هر گونه اختلال دریافتی اعم از اختلالات ناشی از راه اندازی نامطلوب را بپذیرد.
- این تجهیزات آزمایش شده‌اند و معین شد که با محدودیت‌های دستگاه دیجیتال کلاس B، پیرو بخش ۱۵ قوانین FCC مطابقت دارد. این محدودیت‌ها برای حفاظت معقول در برابر اختلال مضر در تأسیسات سکونتی تدوین شده‌اند. این تجهیزات از انرژی فرکانس رادیویی استفاده کرده و می‌تواند آن را منتشر نماید و اگر مطابق با دستورالعمل‌های مربوطه نصب و استفاده نشود، ممکن است در ارتباطات رادیویی اختلال ایجاد نماید. با این حال، هیچ تضمینی وجود ندارد که در نوع خاصی از تأسیسات اختلال رخ ندهد. اگر این تجهیزات به طور قطع در دریافت فرکانس رادیویی یا تلویزیونی اختلال مضر ایجاد می‌کنند که با خاموش و روشن کردن آن قابل تشخیص باشد، از کاربر تقاضا می‌شود با انجام یک یا چند مورد از تمهیدات زیر این اختلال را برطرف کند:
- آنتن گیرنده را مجدد تنظیم کرده و یا در محل دیگری قرار دهید.
 - فاصله بین این تجهیزات و گیرنده را افزایش دهید.
 - تجهیزات را به یک پریز با مداری متفاوت از آنچه که گیرنده به آن متصل است، وصل کنید.
 - برای دریافت کمک با فروشنده مجاز یا تکنسین مجرب رادیو/تلویزیون مشورت کنید.

استفاده از کابل روکش دار برای اتصال نمایشگر به کارت گرافیک ضروری است تا سازگاری با مقررات FCC رعایت شود. هر گونه تغییر یا اصلاح در این دستگاه که به صراحت توسط مرجع مسئول سازگاری تأیید نشده باشد ممکن است باعث سلب اختیار کاربر از راه اندازی این تجهیزات شود.



بیانیه سازمان ارتباطات کانادا

این دستگاه دیجیتال حدود کلاس B انتشار نویز رادیویی از دستگاه دیجیتال مقرر در قوانین اختلال رادیویی سازمان ارتباطات کانادا را نقض نمی‌کند.

این دستگاه دیجیتال کلاس B با آیین نامه ICES-003 کانادا سازگار است.

This Class B digital apparatus meets all requirements of the Canadian Interference - Causing Equipment Regulations.

Cet appareil numérique de la classe B respecte toutes les exigences du Règlement sur le matériel brouiller du Canada.

EAC

اطلاعات ایمنی

- قبل از تنظیم نمایشگر، تمامی مدارک همراه با بسته را با دقت بخوانید.
- برای پیشگیری از آتش سوزی و خطر برق گرفتگی، نمایشگر را در معرض باران یا رطوبت قرار ندهید.
- هرگز سعی نکنید محفظه نمایشگر را باز کنید. ولتاژ بالا و خطرناک داخل نمایشگر ممکن است به جراحت فیزیکی شدید منجر شود.
- اگر منبع تغذیه خراب شده است، سعی نکنید آن را شخصاً تعمیر کنید. با تکنیسین مجرب خدمات یا فروشنده خود تماس بگیرید.
- قبل از استفاده از محصول، مطمئن شوید که تمامی کابل‌ها وصل هستند و کابل‌های برق آسیب ندیده باشند. اگر هر گونه خرابی را مشاهده کردید، فوراً با فروشنده خود تماس بگیرید.
- شیارها و دهانه‌های پشت یا بالای جعبه برای تهویه طراحی شده‌اند. این شیارها را مسدود نکنید. هرگز این محصول را در نزدیکی یا بالای شفاژ یا منبع گرمایی قرار ندهید مگر اینکه از تهویه مناسبی برخوردار باشد.
- این نمایشگر باید تنها با نوع منبع برق مندرج بر روی برچسب مشخصات آن استفاده شود. اگر از نوع منبع برق منزل خود اطلاع ندارید با فروشنده یا شرکت برق محلی تماس بگیرید.
- از دوشاخه مناسب استفاده کنید که مطابق با استانداردهای برق محلی شماست.
- فراتر از ظرفیت کابل و سیم سیار، وسیله برقی به آن وصل نکنید. استفاده فراتر از ظرفیت کابل ممکن است به آتش سوزی یا برق گرفتگی منجر شود.
- از قراردادن دستگاه در معرض گرد و خاک، رطوبت و گرما یا سرمای شدید اجتناب کنید. نمایشگر را در محلی قرار ندهید که ممکن است خیس شود. نمایشگر را در سطح محکم و ثابت قرار دهید.
- در طول رعد و برق یا زمانی که از دستگاه به مدت طولانی استفاده نمی‌کنید، دوشاخه را از برق بکشید. این کار باعث می‌شود از محصول در برابر آسیب احتمالی ناشی از نوسانات برق محافظت نمایند.
- هرگز شینی را در شیارهای روی جعبه نمایشگر فرو نکنید یا هیچ مایعی بر روی آن نریزید.
- به منظور تضمین کارکرد مطلوب، از نمایشگر تنها رایانه‌های UL ذکر شده استفاده کنید که دارای سوکت‌های پیکربندی شده مناسب با برق جریان متناوب 100-240 ولت هستند.
- اگر در نمایشگر با مشکلات فنی روبرو شدید، با تکنیسین مجرب خدمات یا فروشنده خود تماس بگیرید.
- تنظیم بلندی صدا و نیز اکولایزر بر روی تنظیماتی به جز موقعیت وسط ممکن است ولتاژ خروجی هدفون و نیز میزان فشار صدا را افزایش دهد.

علامت ضربدر بر روی سطل اشغال چرخدار به این معناست که این محصول (تجهیزات الکترونیکی، الکترونیکی و باتری سلولی حاوی جیوه) نباید در زباله‌های شهری قرار گیرند. لطفاً برای اطلاع از نحوه امحاء محصولات الکترونیکی به قوانین محلی رجوع کنید.



مراقبت و تمیزکاری

- قبل از بلندکردن یا جابجایی نمایشگر خود، بهتر است کابل‌ها و کابل برق را جدا کنید. هنگام جابجایی نمایشگر از تکنیک‌های صحیح بلند کردن استفاده کنید. هنگام بلندکردن یا حمل نمایشگر، لبه‌های نمایشگر را بگیرید. نمایشگر را از پایه یا سیم نگیرید.
- تمیز کردن: نمایشگر را خاموش کرده و دوشاخه را از برق بکشید. سطح نمایشگر را با پارچه ای بدون کرک و نرم تمیز کنید. لکه‌های سر سخت را می‌توان با پارچه‌ای مرطوب به شوینده ملایم تمیز کرد.
- از تمیزکننده‌های حاوی الکل یا استون استفاده نکنید. از تمیزکننده مناسب این نمایشگر استفاده کنید. هرگز تمیزکننده را به صورت مستقیم بر روی نمایشگر اسپری نکنید زیرا ممکن است به داخل نمایشگر نفوذ کند و باعث برق گرفتگی گردد.

علائم زیر برای این نمایشگر طبیعی هستند:

- با توجه به الگوی دستکاپ مورد استفاده خود، ممکن است متوجه روشنی غیریکنواخت اندکی بر روی صفحه بشوید.
- زمانی که یک تصویر برای ساعت‌ها نمایش داده شود، ممکن است پس از تغییر تصویر، پس‌انگاره ای از صفحه قبل همچنان وجود داشته باشد. صفحه به آرامی بازیابی می‌شود یا می‌توانید کلید برق را برای چند ساعت خاموش کنید.
- زمانی که صفحه سیاه می‌شود یا چشمک می‌زند، یا دیگر نمی‌تواند کار کند، برای تعمیر آن با فروشنده یا مرکز خدمات خود تماس بگیرید. صفحه را شخصاً تعمیر نکنید.

اصطلاحات مورد استفاده در این دفترچه راهنما

هشدار: اطلاعات مربوط به جلوگیری از جراحی به خود در هنگام انجام کار.



احتیاط: اطلاعات مربوط به جلوگیری از آسیب به قطعات در هنگام انجام کار.



مهم: اطلاعاتی که باید هنگام انجام کاری، آنها را رعایت کنید.



نکته: نکات و اطلاعات اضافی برای کمک به انجام کار.



کسب اطلاعات بیشتر

برای کسب اطلاعات بیشتر و به روز رسانی‌های محصول و نرم‌افزار به منابع زیر رجوع کنید.

1. وبسایت‌های ASUS

وبسایت‌های ASUS در سراسر جهان آخرین اطلاعات مربوط به محصولات سخت افزاری و نرم افزاری را در اختیار شما قرار می‌دهند. به <http://www.asus.com> رجوع کنید.

2. اسناد اختیاری

بسته محصول شما ممکن است حاوی اسنادی اختیاری باشد که توسط فروشنده شما اضافه شده‌اند. این اسناد جزئی از بسته استاندارد نیستند.

Takeback Services

ASUS recycling and takeback programs come from our commitment to the highest standards for protecting our environment. We believe in providing solutions for our customers to be able to responsibly recycle our products, batteries and other components as well as the packaging materials.

Please go to <http://csr.asus.com/english/Takeback.htm> for detail recycling information in different region.

اطلاعات محصول مربوط به پرچسب انرژی اتحادیه اروپا



VG249QM1A

1.1 خوش آمدید!

بابت خرید نمایشگر ال سی دی ASUS® از شما سپاسگزاریم!

جدیدترین نمایشگر LCD عریض ساخت ASUS تصاویری بزرگتر، روشن تر و واضح‌تری را به نمایش می‌گذارد و دارای ویژگی‌های فراوانی است تا از تماشای لذت ببرید.

با این ویژگی‌ها، می‌توانید آسایش و لذت را به تماشای بنشینید که این نمایشگر به شما هدیه می‌کند.

1.2 محتویات بسته

بسته خود را بررسی کنید تا حاوی اقلام زیر باشد:

- ✓ نمایشگر ال سی دی
- ✓ پایه نمایشگر
- ✓ راهنمای شروع سریع
- ✓ کارت ضمانت
- ✓ کابل برق
- ✓ کابل DisplayPort (اختیاری)
- ✓ کابل HDMI (اختیاری)
- ✓ پیچ گوشه‌ای L شکل و 4 پیچ (اختیاری)

اگر هر یک از موارد فوق آسیب دیده است یا موجود نیست، فوراً با مرکز فروش خود تماس بگیرید.

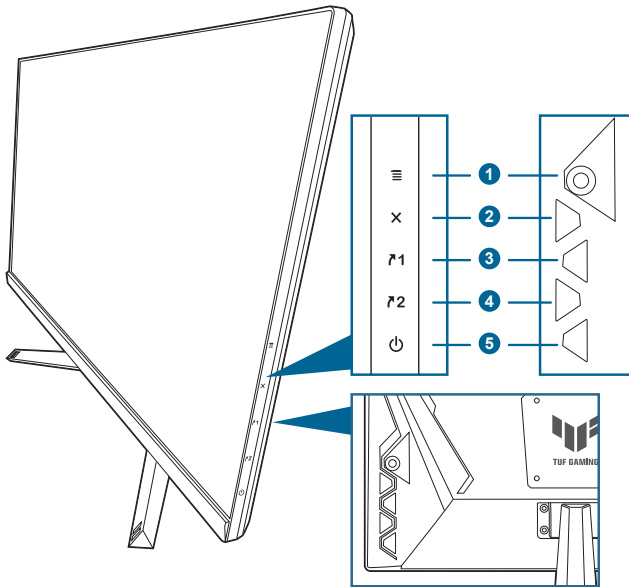


در صورت نیاز به تعویض سیم برق یا کابل(های) اتصال، لطفاً با خدمات مشتری ASUS تماس بگیرید.



1.3 معرفی نمایشگر

1.3.1 نمای جلو



1. دکمه () (5 حالت):
 - منوی OSD را روشن می‌کند. گزینه انتخابی منوی OSD را اجرا می‌کند.
 - مقادیر را افزایش/کاهش می‌دهد یا گزینه انتخابی شما را به بالا/پایین/چپ/راست حرکت می‌دهد.
 - هنگامی که نمایشگر وارد حالت آماده به کار می‌شود، نوار انتخاب ورودی را نشان می‌دهد یا پیام «بدون سیگنال» را نمایش می‌دهد.
2. دکمه X
 - از گزینه منوی OSD خارج می‌شود.
 - هنگامی که نمایشگر وارد حالت آماده به کار می‌شود، نوار انتخاب ورودی را نشان می‌دهد یا پیام «بدون سیگنال» را نمایش می‌دهد.
 - با یک فشار طولانی به مدت 5 ثانیه، عملکرد قفل کلید را بین روشن و خاموش تعویض می‌کند.
3. دکمه F1
 - پیش‌فرض: GamePlus.
 - برای تغییر عملکرد میانبر، به منوی MyFavorite < میانبر > میانبر 1 بروید.
 - هنگامی که نمایشگر وارد حالت آماده به کار می‌شود، نوار انتخاب ورودی را نشان می‌دهد یا پیام «بدون سیگنال» را نمایش می‌دهد.

4. دکمه میانبر 2:

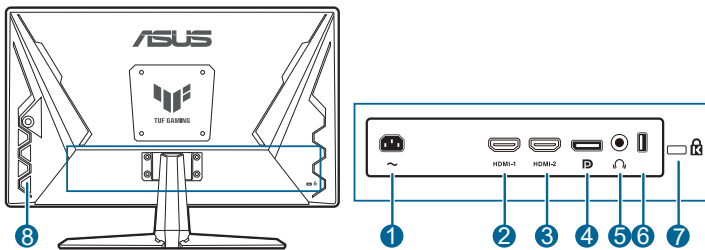
- پیش‌فرض: GameVisual.
- برای تغییر عملکرد میانبر، به منوی MyFavorite < میانبر > میانبر 2 بروید.
- هنگامی که نمایشگر وارد حالت آماده به کار می‌شود، نوار انتخاب ورودی را نشان می‌دهد یا پیام «بدون سیگنال» را نمایش می‌دهد.

5. دکمه نیرو/نشانگر برق

- نمایشگر را روشن/خاموش می‌کند.
- تعریف رنگ نشانگر روشن/خاموش به شرح جدول زیر است.

شرح	وضعیت
روشن	سفید
حالت آماده به کار/بدون سیگنال	کهربایی
خاموش	خاموش

1.3.2 نمای پشت

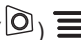


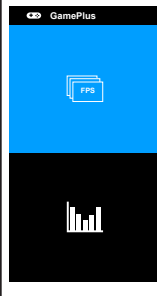
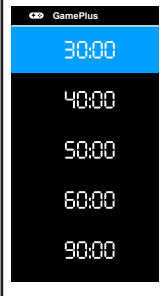
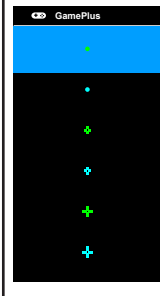

1. درگاه **AC-IN**. این درگاه محل اتصال کابل برق است.
2. درگاه **HDMI**. این درگاه برای اتصال دستگاه سازگار با HDMI است.
3. درگاه **HDMI**. این درگاه برای اتصال دستگاه سازگار با HDMI است.
4. درگاه **DisplayPort**. این درگاه برای اتصال دستگاه سازگار DisplayPort است.
5. **مادگی هدفون**. این درگاه تنها زمانی فعال است که یک کابل DisplayPort/HDMI به دستگاه وصل باشد.
6. **USB 2.0 نوع A**. این درگاه فقط برای سرویس است.
7. **شیار قفل Kensington**.
8. **دکمه های کنترل**.

1.3.3 عملکرد GamePlus

عملکرد GamePlus بسته ابزاری را در اختیار شما قرار می‌دهد و محیط بازی بهتری را برای کاربران در هنگام انجام بازی‌های مختلف، فراهم می‌کند. خطوط متقاطع با 6 گزینه مختلف به شما امکان می‌دهد گزینه‌ای را انتخاب کنید که برای بازی در حال انجام‌تان مناسب است. یک کرومومتر و زمان‌سنج روی صفحه نیز وجود دارد که می‌توانید آن را در سمت چپ صفحه نمایش قرار دهید تا بتوانید زمان بازی را پیگیری کنید؛ درحالی که شمارشگر FPS (فریم در ثانیه) به شما امکان می‌دهد بدانید بازی با چه یکنواختی اجرا می‌شود. تراز صفحه نمایش خطوط تراز را در چهار سمت صفحه نشان می‌دهد و همچون ابزاری آسان و دم دست است تا چندین نمایشگر را به طور بی نقصی در صفحه بچینید.

برای فعالسازی GamePlus:

1. کلید GamePlus را فشار دهید.
2. برای انتخاب عملکردهای مختلف دکمه  را به بالا/پایین حرکت دهید.
3. برای تأیید عملکرد انتخابی، دکمه  را فشار داده یا دکمه  را به راست حرکت دهید، و برای پیمایش در تنظیمات، دکمه  را به بالا/پایین حرکت دهید. برای بازگشت، خاموش کردن و خروج، دکمه  را به چپ حرکت دهید.
4. تنظیم مورد نظر را پررنگ کنید و دکمه  را فشار دهید تا فعال شود. دکمه  را فشار دهید تا غیرفعال شود.

GamePlus شمارشگر FPS	GamePlus تایمر	GamePlus خطوط متقاطع	GamePlus منوی اصلی
			

1.3.4 عملکرد GameVisual

عملکرد GameVisual به شما کمک می‌کند حالت‌های تصویری دلخواه خود را انتخاب کنید.

برای فعالسازی GameVisual:

کلید فوری GameVisual را بطور مکرر برای انتخاب فشار دهید.

- **حالت صحنه:** این بهترین گزینه برای نمایش عکس منظره با استفاده از فناوری هوشمند ویدئو GameVisual™ است.
- **حالت مسابقه:** این بهترین گزینه برای بازی مسابقه‌ای با استفاده از فناوری هوشمند ویدئو GameVisual™ است.
- **حالت سینما:** این بهترین گزینه برای تماشای فیلم با استفاده از فناوری هوشمند ویدئو GameVisual™ است.
- **حالت RTS/RPG:** این بهترین گزینه برای بازی استراتژی زمان واقعی (RTS) /بازی نقش آفرینی (RPG) با استفاده از فناوری هوشمند ویدئو GameVisual™ است.
- **حالت FPS:** این بهترین گزینه برای بازی تک تیرانداز با استفاده از فناوری هوشمند ویدئو GameVisual™ است.
- **حالت sRGB:** این بهترین گزینه برای دیدن عکس‌ها و تصاویر از رایانه است.
- **MOBA Mode:** این بهترین گزینه برای بازی جنگی آنلاین چند نفره با استفاده از فناوری هوشمند ویدئو GameVisual™ است.

-
- در حالت مسابقه، کارکرد(های) زیر قابل پیکربندی توسط کاربر نیست: اشباع، ASCR.
 - در حالت sRGB، کارکرد(های) زیر قابل پیکربندی توسط کاربر نیست: روشنایی، کنتراست، اشباع، دمای رنگ، ASCR.
 - در حالت MOBA، کارکرد(های) زیر قابل پیکربندی توسط کاربر نیست: اشباع، ASCR.
-

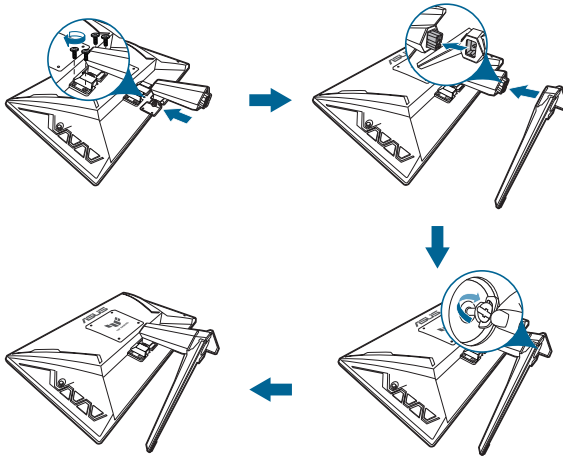


2.1 سوار کردن بازویی/پایه نمایشگر

برای مونتاژ کردن پایه نمایشگر:

1. نمایشگر را از جلو بر روی میز بخوابانید.
2. لولای بازویی مجموعه پایه را روی محفظه مربوطه واقع در پشت نمایشگر قرار دهید.
3. پایه را به بازویی وصل کنید و مطمئن شوید که زبانه روی بازویی کاملاً داخل شکاف روی پایه قرار می‌گیرد.
4. با بستن پیچ همراه، پایه را به بازویی محکم کنید.

توصیه می‌کنیم سطح میز را با پارچه ای نرم بپوشانید تا از آسیب به نمایشگر جلوگیری شود.

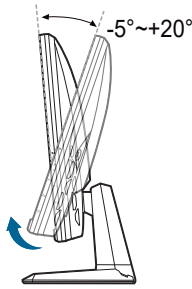


اندازه پیچ کف: M6 × 16.2 میلی متر.



2.2 تنظیم نمایشگر

- برای تماشای بهینه، توصیه می‌کنیم تمام رخ به نمایشگر نگاه کنید و نمایشگر را در زاویه مناسب خود تنظیم نمایید.
- پایه را نگه دارید تا هنگام تغییر زاویه، نمایشگر از روی آن واژگون نشود.
- زاویه تنظیم توصیه شده 20° تا -5° است.



طبیعی است که هنگام تنظیم زاویه دید نمایشگر، کمی لرزش داشته باشد.

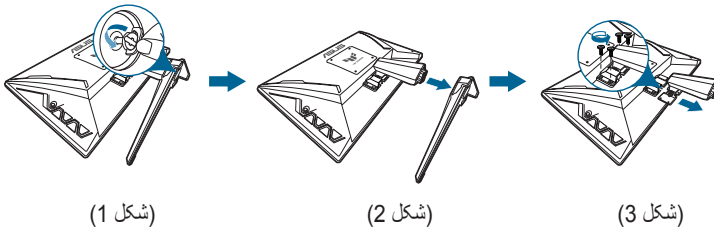


2.3 جدا کردن بازویی (برای پایه دیواری VESA)

بازویی/پایه جداشدنی این نمایشگر به طور ویژه برای پایه دیواری VESA طراحی شده است.

برای جدا کردن بازویی/پایه:

1. نمایشگر را از جلو بر روی میز بخواهانید.
2. پیچ روی پایه را شل کنید. (شکل 1)
3. پایه را باز کنید (شکل 2).
4. پیچ روی لولا را با استفاده از یک پیچ‌گوشتی باز کنید (شکل 3)، سپس لولا را جدا نمایید.

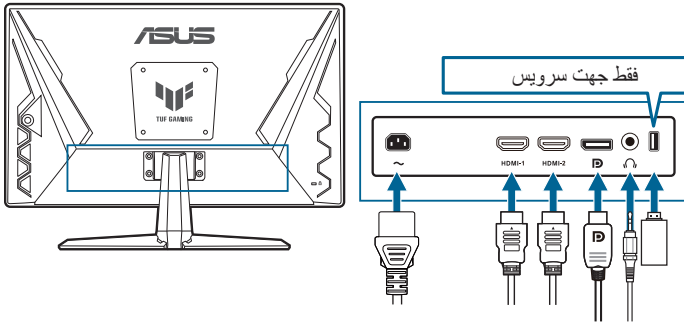


توصیه می‌کنیم سطح میز را با پارچه ای نرم بپوشانید تا از آسیب به نمایشگر جلوگیری شود.



2.4 اتصال کابل‌ها

کابل‌ها را طبق دستورالعمل زیر وصل کنید:



- برای اتصال کابل برق: یک طرف کابل برق را بطور کامل به درگاه ورودی AC نمایشگر و طرف دیگر را به پریز برق وصل کنید.
- برای اتصال کابل HDMI/DisplayPort:
 - یک طرف کابل HDMI/DisplayPort را به درگاه HDMI/DisplayPort نمایشگر وصل کنید.
 - طرف دیگر کابل HDMI/DisplayPort را به درگاه HDMI/DisplayPort رایانه خود وصل کنید.
- برای استفاده از هدفون: هنگامی که سیگنال HDMI یا DisplayPort وجود دارد، نری کابل را به مادگی هدفون نمایشگر وصل کنید.



هنگامی که این کابل‌ها وصل می‌شوند، می‌توانید سیگنال دلخواه را از گزینه انتخاب ورودی در منوی OSD انتخاب کنید.



در صورت نیاز به تعویض سیم برق یا کابل(های) اتصال، لطفاً با خدمات مشتری ASUS تماس بگیرید.

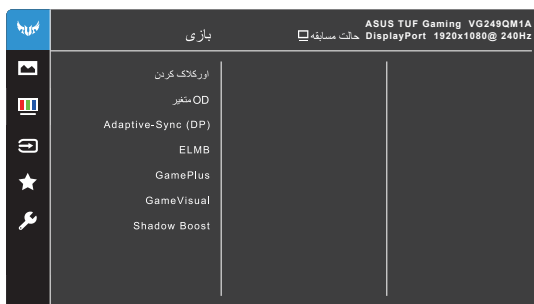


2.5 روشن کردن نمایشگر

دکمه قدرت  را فشار دهید. برای دانستن موقعیت دکمه قدرت به صفحه 1-2 رجوع کنید. نشانگر برق  به رنگ سفید روشن می‌شود تا نشان دهد که نمایشگر روشن است.

3.1 منوی OSD (روی صفحه نمایش)

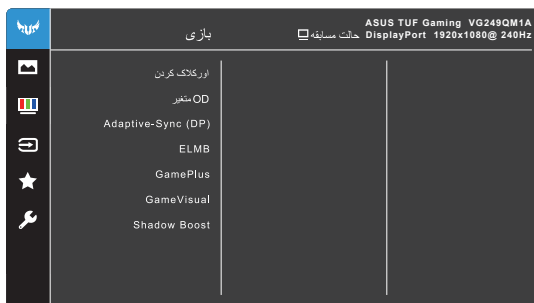
3.1.1 نحوه پیکربندی مجدد



1. دکمه را برای فعال کردن منوی OSD فشار دهید.
2. برای پیمایش در عملکردها دکمه را به بالا/پایین حرکت دهید. عملکرد مورد نظر را پررنگ کنید و دکمه را فشار دهید تا فعال شود. اگر عملکرد انتخاب شده دارای منوی فرعی است، دکمه را دوباره برای پیمایش در عملکردهای منوی فرعی به بالا/پایین حرکت دهید. عملکرد منوی فرعی مورد نظر را پررنگ کنید و دکمه را فشار دهید یا دکمه را به راست حرکت دهید تا فعال شود.
3. دکمه را برای تغییر تنظیمات عملکرد انتخابی، به بالا/پایین حرکت دهید.
4. برای خروج و ذخیره منوی OSD، دکمه **X** را فشار دهید یا را مکرراً به چپ حرکت دهید تا منوی OSD ناپدید شود. برای تنظیم سایر عملکردها، مراحل 1-3 را تکرار کنید.

3.1.2 معرفی عملکرد OSD

1. بازی



• اورکلاک کردن:

- * روشن: این عملکرد به شما مکان می‌دهد تا نرخ تازه سازی را تنظیم کنید.
- * حداکثر نرخ تازه سازی: به شما امکان می‌دهد تا نرخ تازه سازی حداکثر 270 هرتز را انتخاب کنید (فقط برای ورودی DisplayPort). پس از انتخاب، دکمه  را فشار دهید تا تنظیم مربوطه فعال شود.

اورکلاک کردن ممکن است باعث سوسوزدن صفحه نمایش شود. برای کاهش این تأثیر، کابل DisplayPort را جدا نمایید و با استفاده از منوی OSD نمایشگر، با حداکثر نرخ تازه سازی ایمن‌تری مجدداً تلاش کنید.



- **OD متغیر:** زمان واکنش سطح خاکستری صفحه LCD را بهبود می‌دهد. محدوده قابل تنظیم از 0 تا 5 است.

هنگامی که ELMB فعال است، این عملکرد موجود نیست.



- **Variable Refresh Rate/Adaptive-Sync (DP):** به یک منبع گرافیکی تحت پشتیبانی Adaptive-Sync* اجازه می‌دهد تا به طور پویایی نسبت تازه سازی صفحه نمایش را بر اساس نرخ فریم محتوای نمونه برای کارآمدی نیرو، بدون اختلال و به‌روز رسانی صفحه نمایش با تأخیر پایین تنظیم کند.

- **Variable Refresh Rate/Adaptive-Sync (DP)** را تنها می‌توان در محدوده 48 هرتز~240 هرتز برای HDMI و 48 هرتز~270 هرتز برای DisplayPort تنظیم کرد.
- برای اطلاع از GPU های پشتیبانی شده، حداقل سیستم رایانه و الزامات درایور، لطفاً با سازنده‌های GPU تماس بگیرید.

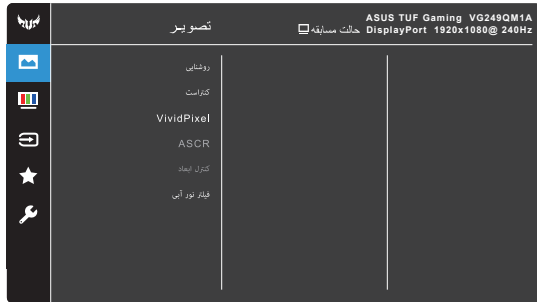


- **ELMB: ELMB** را فقط زمانی می‌توان فعال کرد که **Adaptive-Sync (DP)** **Variable Refresh Rate خاموش** است و نرخ تازه سازی 144 هرتز، 240 هرتز، 250 هرتز، 260 هرتز یا 270 هرتز می‌باشد. این عملکرد هنگام بازی کردن موجب حذف پارگی تصویر، کاهش ایجاد تصویر سایه و کاهش تاری حرکت می‌شود. این عملکرد شامل 5 سطح تنظیم موقعیت و وضوح است.

- **GamePlus:** برای اطلاع از جزئیات به بخش **1.3.3 عملکرد GamePlus** رجوع کنید.
- **GameVisual:** برای اطلاع از جزئیات به بخش **1.3.4 عملکرد GameVisual** رجوع کنید.
- **Shadow Boost:** بهبود رنگ مشکی، منحنی گامای نمایشگر را طوری تنظیم می‌کند که رنگ‌های تیره در تصویر غنی‌تر شوند و بدین ترتیب دیدن صحنه‌ها و اشیای تاریک، آسان‌تر گردد.

این عملکرد فقط در حالت مسابقه، حالت RTS/RPG، حالت FPS یا حالت sRGB موجود است.





- **روشنایی:** دامنه تنظیم از 0 تا 100 است.
- **کنتراست:** دامنه تنظیم از 0 تا 100 است.
- **VividPixel:** خطوط پیرامونی تصویر نمایش داده شده را بهبود می‌بخشد و تصاویری با کیفیت بالا بر روی صفحه نمایش تولید می‌کند.
- **ASCR:** عملکرد (ASUS Smart Contrast Ratio) را روشن/خاموش می‌کند.
- **کنترل ابعاد:** نسبت تصویر را روی کامل یا برابر تنظیم می‌کند.
- **فیلتر نور آبی**
- * **سطح 0:** بدون تغییر.
- * **سطح 1~4:** هر چه سطح آن بیشتر باشد، نور آبی کمتر اتساع می‌شود. زمانی که فیلتر نور آبی فعال باشد، تنظیمات پیش فرض حالت مسابقه به طور خودکار وارد می‌شوند. بین سطح 1 تا سطح 3، عملکرد روشنایی توسط کاربر قابل پیکربندی است. سطح 4، تنظیم بهینه است. این سطح مطابق با گواهی نور آبی پایین TUV است. عملکرد روشنایی قابل پیکربندی توسط کاربر نیست.

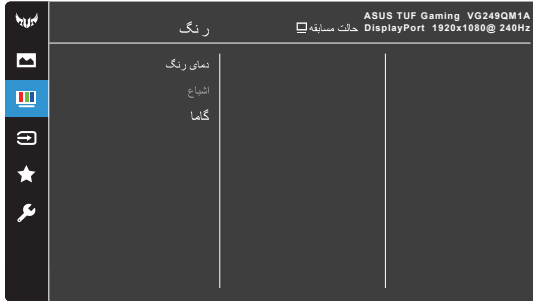
لطفاً برای کاهش خستگی چشم، به دستورالعمل‌های زیر رجوع کنید:

- اگر کاربران به مدت طولانی از نمایشگر استفاده می‌کنند، هر از گاهی باید مدتی را دور از آن بگذرانند. توصیه می‌شود استراحت کوتاهی (حداقل 5 دقیقه) پس از هر 1 ساعت کار مستمر با رایانه داشته باشید. داشتن استراحت‌های کوتاه و مکرر، موثرتر از یک استراحت طولانی‌تر و یکجاست.
- برای به حداقل رساندن خستگی و خشکی چشم‌هایتان، باید به طور دوره‌ای و با تمرکز بر اشیایی که در فاصله دوری از شما قرار دارند، به چشم‌هایتان استراحت دهید.
- ورزش چشم می‌تواند به کاهش خستگی چشم کمک کند. این ورزش‌ها را هر از چندگاهی تکرار کنید. اگر خستگی چشم ادامه داشت، لطفاً به پزشک مراجعه کنید. ورزش‌های چشم: (1) تکرار نگاه کردن به بالا و پایین (2) چشم‌هایتان را بچرخانید (3) چشم‌هایتان را به صورت قطری حرکت دهید.
- نور آبی با انرژی بالا ممکن است به خستگی چشم و AMD (فرسودگی نقطه زرد شبکیه) منجر شود. فیلتر نور آبی تا 70% (حداکثر) نور آبی مضر را کاهش می‌دهد تا از CVS (سندرم بینایی رایانه‌ای) جلوگیری کند.



3. رنگ

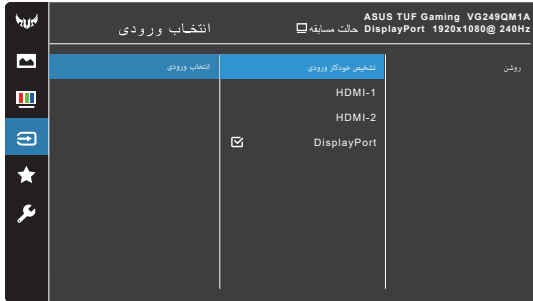
یک تنظیم رنگ دلخواه را از این منو تعیین کنید.



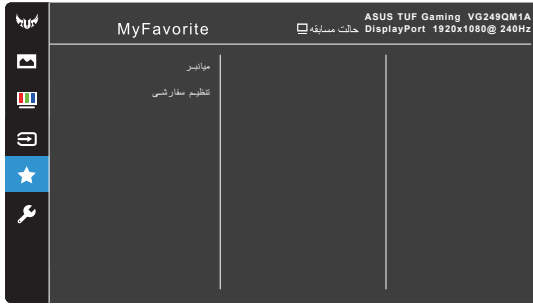
- **دمای رنگ:** دارای 4 حالت شامل سرد، عادی، گرم و حالت کاربر است.
- **اشباع:** دامنه تنظیم از 0 تا 100 است.
- **گاما:** به شما امکان می‌دهد حالت رنگی را به 1.8، 2.2 یا 2.5 تنظیم کنید.

4. انتخاب ورودی

در این عملکرد، می‌توانید منبع ورودی دلخواه خود را انتخاب کنید و عملکرد تشخیص خودکار ورودی را بین روشن و خاموش تغییر دهید.



- **تشخیص خودکار ورودی:** هنگامی که فعال می‌شود، سیستم به طور خودکار آخرین درگاه I/O وصل شده را انتخاب می‌کند.



• میانبر:

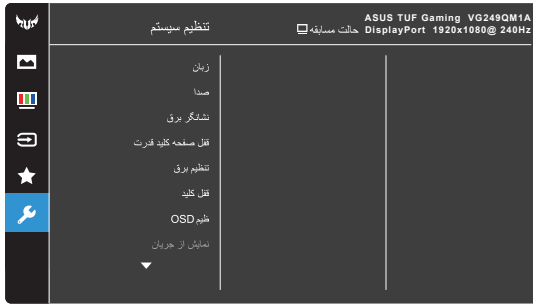
* میانبر 1/ میانبر 2: عملکردهای میانبر را برای دکمه‌های میانبر تعریف می‌کند.

هنگامی‌که یک عملکرد معین انتخاب یا فعال می‌شود، ممکن است دکمه میانبر شما پشتیبانی نشود. گزینه‌های عملکرد موجود برای میانبر: GameVisual، GamePlus، OD متغیر، Shadow Boost، روشنایی، کنتراست، فیلتر نور آبی، دمای رنگ، میزان صدا، بی صدا، انتخاب ورودی، تنظیم سفارشی-1 (بارگذاری)، تنظیم سفارشی-2 (بارگذاری).



• تنظیم سفارشی: تمامی تنظیمات نمایشگر را بارگذاری/ذخیره می‌کند.

6. تنظیم سیستم



• زبان: 22 زبان برای انتخاب وجود دارند، شامل انگلیسی، فرانسه، آلمانی، ایتالیایی، اسپانیایی، هندی، پرتغالی، روسی، چکی، کروواتی، لهستانی، رومانیایی، مجارستانی، ترکی، چینی ساده، چینی سنتی، ژاپنی، کره‌ای، تایلندی، اندونزیایی، فارسی، اکراینی.

• صدا: تنظیمات مربوط به صدا را از این منو دریافت کنید.

* میزان صدا: دامنه تنظیم از 0 تا 100 است.

* بی‌صدا: صدای نمایشگر را روشن یا خاموش می‌کند.

• نشانگر برق: نشانگر LED برق را روشن/خاموش می‌کند.

• قفل صفحه کلید قدرت: کلید روشن/خاموش را فعال یا غیرفعال می‌کند.

• تنظیم برق:

- * حالت استاندارد: مصرف برق عادی.
- * حالت صرفه جویی در برق: مصرف برق را کاهش می‌دهد.

روشنایی نمایشگر فقط زمانی می‌تواند کاهش یابد که حالت صرفه جویی در برق انتخاب شده باشد. اگر می‌خواهید روشنایی را افزایش دهید، حالت استاندارد را انتخاب کنید یا بازنشانی همه را اجرا نمایید.



- قفل کلید: برای غیرفعال کردن تمامی کلیدهای عملکردی دکمه X را بیش از 5 ثانیه فشار دهید تا عملکرد قفل کلید لغو شود.

• تنظیم OSD:

- * وقفه OSD را از 10 تا 120 ثانیه تنظیم می‌کند.
- * عملکرد DDC/CI را فعال یا غیرفعال می‌کند.
- * پس زمینه OSD را از مات تا شفاف تنظیم می‌کند.

- نمایش از جریان: سازگاری با کارت گرافیکی. گزینه DisplayPort 1.1 یا DisplayPort 1.2 را بر اساس نسخه DP کارت گرافیکی انتخاب کنید.

DisplayPort 1.1 فقط زمانی موجود است که اورکلاک کردن و (DP) /Adaptive-Sync /Variable Refresh Rate خاموش باشند.



- اطلاعات: اطلاعات نمایشگر را نشان می‌دهد.
- بازنشانی همه: گزینه «بله» تنظیمات را به مقادیر پیش فرض بازمی‌گرداند.

3.2 خلاصه مشخصات

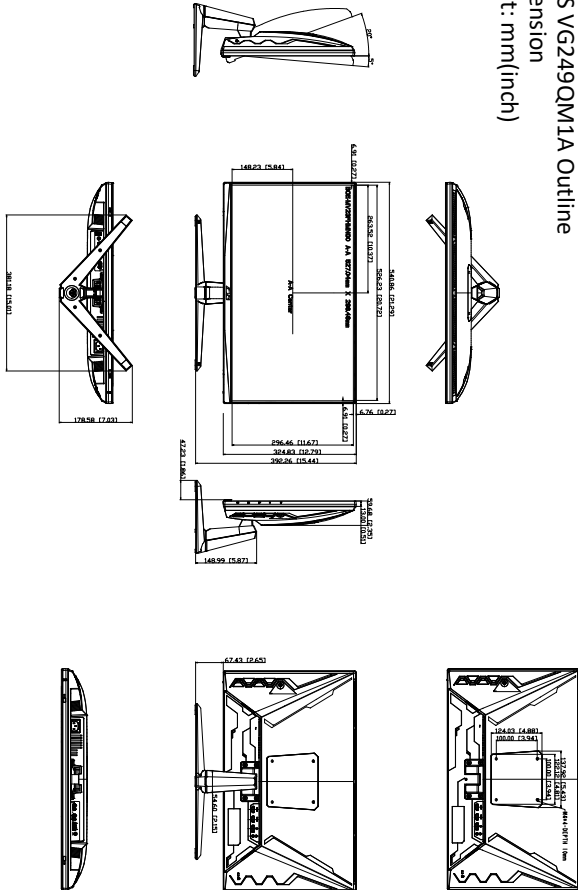
TFT آل سی دی	نوع صفحه
23.8 اینچ عرض (16:9، 60.45 سانتی‌متر) صفحه عریض	اندازه صفحه
1080 x 1920	حداکثر وضوح تصویر
0.2745 میلی‌متر (افقی) × 0.2745 میلی‌متر (عمودی)	درجه پیکسل
350 cd/m ²	روشنایی (نمونه)
1:1000	نسبت کنتراست (نمونه)
1:100,000,000 (با ASCR روشن)	نسبت کنتراست (حداکثر)
178°/178°	زاویه دید (افقی/عمودی) <math>10 < CR</math>
16.7 میلیون	رنگ‌های نمایشگر
1 میلی‌ثانیه (خاکستری به خاکستری)	زمان واکنش
4 دمای رنگ	انتخاب دمای رنگ
خیر	ورودی آنالوگ
1 x DisplayPort v1.2، 2 x HDMI v2.0	ورودی دیجیتال
بله	مادگی هدفون
خیر	ورودی صدا
2 وات × 2 استریو، RMS	بلندگو (داخلی)
خیر	درگاه USB 3.0
مشکی	رنگ‌ها
سفید (روشن)/کهربایی (آماده به کار)	LED نیرو
20° ~ -5°	شیب
100 x 100 میلی‌متر	پایه دیواری VESA
بله	قفل Kensington
جریان متناوب: 100~240 ولت	درجه بندی ولتاژ
روشن بودن دستگاه: > 18 وات**، آماده به کار: > 0.5 وات، خاموش بودن دستگاه: > 0.3 وات	مصرف برق
0°C~40°C	دما (عملیاتی)
-20°C~+60°C	دما (غیر عملیاتی)
59.68 × 324.83 × 540.86 میلی‌متر	ابعاد (عرض × ارتفاع × ضخامت) بدون پایه
178.58 × 392.26 × 540.86 میلی‌متر	ابعاد (عرض × ارتفاع × ضخامت) با پایه
605 × 152 × 416 میلی‌متر (بسته‌بندی)	
4.2 کیلوگرم (خالص)؛ 3.62 کیلوگرم (بدون پایه)؛ 5.88 کیلوگرم (ناخالص)	وزن (تقریبی)
22 زبان (انگلیسی، فرانسوی، آلمانی، ایتالیایی، اسپانیایی، هلندی، پرتغالی، روسی، چکی، کرواتی، لهستانی، رومانیایی، مجارستانی، ترکی، چینی ساده، چینی سنتی، ژاپنی، کره ای، تایی، اندونزیایی، فارسی، اکرابینی)	چند زبانه
راه‌نمای شروع سریع، کارت ضمانت، کابل برق، کابل DisplayPort (اختیاری)، کابل HDMI (اختیاری)، بیچ گوشتی L شکل و 4 بیچ (اختیاری)	لوازم جانبی

،RCM ،CU ،CCC ،FCC ،ErP ،CE ،CB ،cTUVus
،WEEE ،J-MOSS ،RoHS ،VCCI ،BSMI
،PSE ،MEPS ،CEL ،Windows 10 & 11 WHQL
،E-Standby ،KCC ،UkrSEPRO
،ICES-3 ،TUV-Low Blue Light ،TUV-Flicker Free
PC Recycle

*مشخصات بدون اعلان قبلی قابل تغییر هستند.

**اندازهگیری روشنایی صفحه نمایش معادل 200 نیت بدون اتصال صدا/USB/کارتخوان.

ASUS VG249QM1A Outline
Dimension
*Unit: mm(inch)



3.4 عیب یابی (پرسش‌های متداول)

مشکل	راه حل احتمالی
LED نیرو، روشن نیست	<ul style="list-style-type: none"> • دکمه  را فشار دهید تا بررسی کنید نمایشگر در حالت روشن است یا خیر. • بررسی کنید که سیم برق به درستی به نمایشگر و پریز برق وصل شده باشد.
چراغ LED نیروی دستگاه به رنگ کهربایی روشن می‌شود و هیچ تصویری در صفحه وجود ندارد	<ul style="list-style-type: none"> • بررسی کنید که نمایشگر و رایانه در حالت روشن قرار داشته باشند. • مطمئن شوید که کابل سیگنال به درستی به نمایشگر و رایانه وصل شده باشد. • کابل سیگنال را بررسی کنید و مطمئن شوید که هیچ یک از پین‌ها خم نشده باشند. • رایانه را به یک نمایشگر در دسترس دیگر وصل کنید تا مطمئن شوید که رایانه به درستی کار می‌کند.
تصویر صفحه بسیار روشن یا تیره است	<ul style="list-style-type: none"> • تنظیمات کنتراست و روشنایی را با منوی OSD تنظیم کنید.
تصویر صفحه می‌پرد یا تصویر دارای موج است	<ul style="list-style-type: none"> • مطمئن شوید که کابل سیگنال به درستی به نمایشگر و رایانه وصل شده باشد. • دستگاه‌های برقی را جابجا کنید زیرا ممکن است اختلال الکتریکی ایجاد کنند.
تصویر صفحه دارای نقص رنگی است (سفید، سفید به نظر نمی‌رسد)	<ul style="list-style-type: none"> • کابل سیگنال را بررسی کنید تا مطمئن شوید که هیچ یک از پین‌ها خم نشده باشند. • بازنشانی همه را از منوی OSD انجام دهید. • تنظیمات رنگ R/G/B را تنظیم کنید یا دمای رنگ را از منوی OSD انتخاب کنید.

3.5 حالت کارکرد پشتیبانی شده

فرکانس افقی	نرخ تازه سازی	فرکانس وضوح
31.469 کیلو هرتز	70 هرتز	350×640
37.861 کیلو هرتز	85 هرتز	350×640
31.469 کیلو هرتز	60 هرتز	480×640
35 کیلو هرتز	67 هرتز	480×640
37.5 کیلو هرتز	75 هرتز	480×640
43.269 کیلو هرتز	85 هرتز	480×640
31.469 کیلو هرتز	70 هرتز	400×720
37.927 کیلو هرتز	85 هرتز	400×720
35.156 کیلو هرتز	56 هرتز	600×800
37.88 کیلو هرتز	60 هرتز	600×800
48.077 کیلو هرتز	72 هرتز	600×800
46.875 کیلو هرتز	75 هرتز	600×800
53.674 کیلو هرتز	85 هرتز	600×800
49.71 کیلو هرتز	75 هرتز	624×832
31.02 کیلو هرتز	60 هرتز	480×848
48.363 کیلو هرتز	60 هرتز	768×1024
56.476 کیلو هرتز	70 هرتز	768×1024
60.023 کیلو هرتز	75 هرتز	768×1024
68.677 کیلو هرتز	85 هرتز	768×1024
67.5 کیلو هرتز	75 هرتز	864×1152
45 کیلو هرتز	60 هرتز	720×1280
44.772 کیلو هرتز	60 هرتز	720×1280
56.456 کیلو هرتز	75 هرتز	720×1280
47.396 کیلو هرتز	60 هرتز	768×1280
49.306 کیلو هرتز	60 هرتز	800×1280
49.702 کیلو هرتز	60 هرتز	800×1280
62.795 کیلو هرتز	75 هرتز	800×1280
60 کیلو هرتز	60 هرتز	960×1280
63.981 کیلو هرتز	60 هرتز	1024×1280
79.976 کیلو هرتز	75 هرتز	1024×1280
47.712 کیلو هرتز	60 هرتز	768×1366
55.469 کیلو هرتز	60 هرتز	900×1440
55.935 کیلو هرتز	60 هرتز	900×1440
70.635 کیلو هرتز	75 هرتز	900×1440
64.674 کیلو هرتز	60 هرتز	1050×1680
65.29 کیلو هرتز	60 هرتز	1050×1680
66.587 کیلو هرتز	60 هرتز	1080×1920
67.5 کیلو هرتز	60 هرتز	1080×1920
95.43 کیلو هرتز	85 هرتز	1080×1920

فرکانس افقی	نرخ تازه سازی	فرکانس وضوح
113.3 کیلو هرتز	100 هرتز	1080×1920
135 کیلو هرتز	120 هرتز	*1080×1920
162 کیلو هرتز	144 هرتز	*(DP) 1080×1920
162 کیلو هرتز	144 هرتز	*(HDMI) 1080×1920
270 کیلو هرتز	240 هرتز	(HDMI/DP) 1080×1920
308.33 کیلو هرتز	270 هرتز	*(DP) 1080×1920
31.469 کیلو هرتز/31.5 کیلو هرتز	60/59.94 هرتز	480P×640
31.469 کیلو هرتز/31.5 کیلو هرتز	60/59.94 هرتز	480P×720
31.25 کیلو هرتز	50 هرتز	576P×720
37.5 کیلو هرتز	50 هرتز	720P×1280
44.955 کیلو هرتز/45 کیلو هرتز	60/59.94 هرتز	720P×1280
31.469 کیلو هرتز/31.5 کیلو هرتز	60/59.94 هرتز	480P×1440
31.25 کیلو هرتز	50 هرتز	576P×1440
56.25 کیلو هرتز	50 هرتز	1080P×1920
67.433 کیلو هرتز/67.5 کیلو هرتز	60/59.94 هرتز	1080P×1920
135 کیلو هرتز	60 هرتز	2160P×3846

نکته: باید یکی از زمان بندی های «*» را برای فعال سازی ویژگی ELMB یا 144 هرتز با کارت گرافیکی GPU سازگار، انتخاب نمایید.

